



SPIDER V 20

Manuel de pilotage ►

Amplificateurs SPIDER V - Caractéristiques techniques

Caractéristiques	SPIDER V 20	SPIDER V 30	SPIDER V 60	SPIDER V 120	SPIDER V 240	SPIDER V 240HC
Modèles d'amplis	78	78	78	78	78	78
Modèles d'enceintes	23	23	23	23	23	23
Modèles d'effets	101	101	101	101	101	101
Puissance de l'amplificateur	20W	30W	60W	120W	240W (120W par côté)	240W (120W par côté)
Mono/stéréo	Mono	Mono	Mono	Mono	Stéréo	Stéréo
Taille de haut-parleur	1 x 8" 4Ω	1 x 8" 4Ω	1 x 10" 4Ω	1 x 12" 4Ω	2 x 12" 4Ω	2 x 4" 16Ω
Tweeters	Aucun	1	1	1	2	2
Sorties directes XLR	Non	Non	Non	Oui	Oui	Oui
Interface audio USB	USB Micro B	USB A + USB B	USB A + USB B	USB A + USB B	USB A + USB B	USB A + USB B
Sortie casque	3,5mm stéréo	3,5mm stéréo	3,5mm stéréo	6,3mm stéréo	6,3mm stéréo	6,3mm stéréo
Compatibilité FBV™	Non	Oui	Oui	Oui	Oui	Oui
Boucles de batterie	Non	Oui	Oui	Oui	Oui	Oui
Métronome	Non	Oui	Oui	Oui	Oui	Oui
Looper	Non	Non	Oui	Oui	Oui	Oui
Accueil système Relay	Non	Non	Oui	Oui	Oui	Oui
Sorties enceinte externe	Non	Non	Non	Non	Non	Oui
Poids (kg)	5,00	7,35	9,30	12,70	21,05	13,00
Dimensions (mm)	331 x 310 x 211	392 x 380 x 208	442 x 430 x 230	520 x 489 x 271	684 x 550 x 271	684 x 276 x 271

Pour en savoir plus sur d'autres modèles d'amplificateur Spider V, voyez le manuel de pilotage de la famille Spider V, disponible sur www.line6.com/manuals.

Présentation

Bienvenue au manuel de pilotage du **SPIDER V 20**. Ce manuel décrit les caractéristiques et le fonctionnement de l'amplificateur Line 6® **Spider® V 20**.

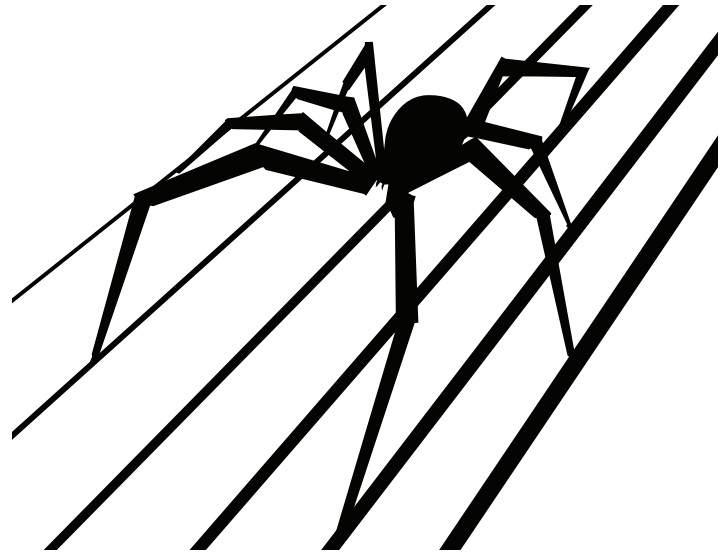
Le SPIDER V 20 est un ampli de guitare de cinquième génération de la famille SPIDER. Il propose diverses facettes de la modélisation d'amplis Line 6 sous forme de combo compact. Vous trouverez ci-dessous une présentation des nouveautés de l'amplificateur **SPIDER V 20**.

Caractéristiques:

- Plus de 200 modèles d'amplis et d'effets (pour accéder à l'ensemble, il faut l'application *Spider V Remote*).
- Haut-parleur à large bande délivrant un son exceptionnel pour guitare électrique, instrument acoustique et reproduction musicale.
- 4 effets simultanés dont 3 effets intelligents.
- Accordeur intégré.
- Preset amélioré pour guitares acoustiques.
- Interface USB audio – lecture avec ordinateurs Mac & PC ou dispositifs mobiles iOS* & Android™**.
- Nombreuses fonctions d'édition et d'archivage des sons avec l'application gratuite *Spider V Remote* pour ordinateurs Mac & PC ou dispositifs mobiles iOS* & Android**.
- Mise à jour du firmware possible avec le logiciel *Line 6 Updater* pour ordinateurs Mac et PC.
- Sortie stéréo pour casque.

Fonctionnalités supplémentaires avec l'appli 'Spider V Remote'

- Utilisation simultanée d'effets additionnels.
- Edition visuelle rapide des paramètres et de tous les modèles d'amplis et d'effets disponibles.
- Recherche et accès à des milliers de sons dans le cloud.
- Création, sauvegarde et partage de sons de guitare illimités.
- Maîtrise du moindre aspect du son pour un résultat parfait.
- Archivage de tous les sons de l'ampli Spider V et chargement d'archive à tout moment.

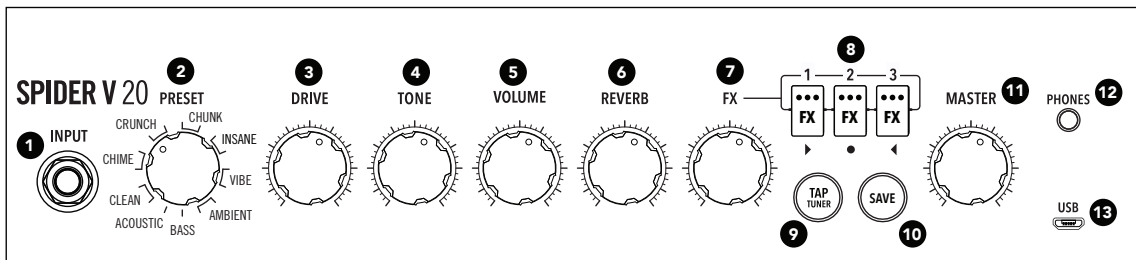


Contenu du carton: Amplificateur **SPIDER V 20**, câble d'alimentation, manuel de pilotage.

* Pour l'utilisation avec un dispositif iOS, il faut le kit de connexion appareil photo USB Apple, vendu séparément. La version iOS 10 ou plus récente est requise.

**Nécessite Android OS 5.0+ ou plus récent avec audio haute performance et adaptateur micro USB 2.0 OTG ("On The Go") pour mode hôte. Voyez line6.com/android pour en savoir plus.

Commandes & connexions



- 1. Prise INPUT** – Branchez-y votre guitare.
- 2. Encodeur PRESET** – Tournez-le pour sélectionner un des 16 presets disponibles. Un preset mémorise le réglage de chaque commande ainsi que les modèles d'effet FX1, 2 & 3 et leur état (activé ou contourné).
- 3. Commande DRIVE** – La commande DRIVE est appelée volume ou gain sur d'autres amplis et détermine le niveau de "crasse" ou distorsion ajouté au son.
- 4. Commande TONE** – Cette commande détermine le timbre de chaque ampli en utilisant (sous le capot) les commandes BASS, MID et TREBLE. Tournez-la vers la gauche pour un son plus chaud ou vers la droite pour un son plus brillant; la position "midi" produit un son relativement neutre.
- 5. Commande VOLUME** – Détermine le volume du preset indépendamment de la commande **MASTER**. Cette commande permet d'aligner le volume de différents presets.
- 6. Commande REVERB** – Détermine le niveau et l'intensité de l'effet de réverbération. Tournez-la vers la droite ou vers la gauche pour plus ou moins d'effet.
- 7. Commande FX** – Détermine le niveau des effets internes activés. Pour régler le niveau d'un des effets, sélectionnez et activez l'effet voulu avec les trois boutons FX.
- 8. Boutons FX1, 2 et 3** – Ces boutons sélectionnent et activent/contournent les trois effets internes. La commande **FX** détermine le niveau de l'effet sélectionné envoyé au son.

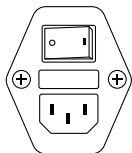
Vous avez le choix entre 5 types d'effet qui ont chacun une couleur distinctive: jaune pour la dynamique/compression, orange

pour la distorsion, bleu pour la modulation, vert pour le delay/écho et violet pour les effets filtre/pitch/synth.

- 9. Bouton TAP/TUNER** – Appuyez plusieurs fois sur ce bouton pour spécifier le tempo pour les effets delay et de modulation utilisés. Une pression de 2 secondes sur ce bouton active l'accordeur (Tuner). L'accordeur coupe le signal de la guitare et se sert des témoins des trois boutons FX pour indiquer si la note est trop basse (témoin rouge gauche allumé), trop haute (témoin rouge droit allumé) ou juste (témoin vert central allumé). Appuyez une fois sur le bouton TAP/TUNER pour quitter le mode d'accordage.
- 10. Bouton SAVE** – Appuyez sur ce bouton pour mémoriser les réglages des commandes et l'état des boutons FX au sein du preset en vigueur.
- 11. Commande de volume MASTER** – Vous pouvez régler le volume global de l'amplificateur (ou du casque s'il est branché) sans affecter la sonorité globale ou la saturation. **Démarrez toujours** avec la commande **MASTER** au minimum!
- 12. Sortie PHONES** – Permet de brancher un casque. Quand un casque est branché, le haut-parleur est coupé. Cette prise peut aussi servir de sortie directe. Utilisez un câble stéréo TRS pour la relier à une console de mixage ou un enregistreur.
- 13. Prise USB (micro B)** – Branchez un Mac, PC, un dispositif iOS (avec le kit de connexion appareil photo USB Apple) ou un dispositif Android (avec l'adaptateur OTG) pour éditer vos sons avec l'application *Spider V Remote* ou pour lire et enregistrer de l'audio.

Alimentation

L'**interrupteur** de l'amplificateur et sa **prise secteur** à utiliser avec le câble d'alimentation fourni sont situés à l'arrière de l'amplificateur. Voyez la face arrière pour en savoir plus sur les caractéristiques électriques.



Sélection de sons

Tournez l'encodeur **PRESET** pour choisir la mémoire voulue. Chaque son (preset) est conçu pour un style ou une utilisation particulière et comprend un modèle d'ampli, 3 effets intelligents et leurs réglages.

Modifier un son

Sélectionnez le preset devant vous servir de point de départ puis utilisez les commandes et les boutons pour modifier le son à votre guise (voyez "Commandes & connexions" pour en savoir plus). Les réglages des commandes DRIVE, TONE, VOLUME, REVERB, le niveau des effets et leur activation/contournement peuvent être modifiés avec les commandes de façade de l'amplificateur. Vous pouvez aussi exploiter l'application *Spider V Remote* pour modifier le type d'ampli ou les effets à utiliser au sein du preset.

Sauvegarder des sons

Sauvegardez vos réglages à la position en vigueur de l'encodeur **PRESET** en appuyant une fois sur le bouton **SAVE**. Le bouton SAVE clignote deux fois pour confirmer la sauvegarde des réglages. L'application *Spider V Remote* vous permet de copier et de réagencer vos presets.

Effets intelligents

L'amplificateur **SPIDER V 20** comprend un effet de réverbération et 3 effets intelligents assignables par preset.

Vous pouvez y assigner les types d'effets suivants: dynamique (jaune), distorsion (orange), modulation (bleu), delay (vert) et filtre/pitch/synth (violet). Pour chaque type d'effet, vous avez le choix parmi plusieurs modèles. L'application *Spider V Remote* permet de changer de type ou de modèle d'effet.

1. Appuyez sur les boutons **FX 1~3** pour activer ou couper chaque effet. Quand il est éclairé brillamment, l'effet est activé. Quand l'effet est coupé (contourné), l'éclairage est atténué.
2. La commande **FX** détermine le niveau d'effet envoyé au son. Elle s'applique à tous les effets activés. Pour modifier le niveau d'un seul effet, coupez les deux autres. Cette commande fonctionne de façon relative: pour trouver le bon niveau, il faut donc parfois l'actionner dans un sens puis dans l'autre.
3. Une fois que le niveau des effets vous convient, appuyez sur le bouton **SAVE** pour mémoriser ces réglages dans le preset.

Application 'Spider V Remote' pour Mac et PC

Spider V Remote est une application d'édition et d'archivage GRATUITE pour Mac et PC, disponible sur <http://www.line6.com/software>. Pour brancher un ampli **Spider V 20** à votre ordinateur, utilisez un câble standard USB-A-USB micro B ou un adaptateur (non fourni). Installez et lancez l'application: elle se synchronisera automatiquement avec votre amplificateur **Spider V 20**.



***Remarque:** Pour une utilisation USB sous Windows®, il faut installer le pilote **Line 6 Spider V ASIO** le plus récent, disponible sur <http://line6.com/software>. Les ordinateurs Mac ne requièrent pas d'installation de pilote.

Description de l'application

L'application affiche le contenu d'un preset dans trois fenêtres: le flux du signal, la liste de modèles et la fenêtre d'édition. Le flux du signal affiche les différents types de "blocs" constituant le preset sélectionné. Tous les modèles d'amplis et d'effets sont sélectionnables dans la liste de modèles, où ils sont agencés par type. Tous les paramètres du bloc sélectionné apparaissent dans la fenêtre d'édition, située dans le coin inférieur droit. Pour modifier le réglage

d'un paramètre, cliquez et faites glisser les poignées du curseur dans la fenêtre d'édition.

Changer d'amplis et d'effets

Pour changer un modèle d'ampli ou d'effet, sélectionnez le bloc correspondant dans le flux du signal puis choisissez le modèle voulu dans la liste de modèles.

Charger et sauvegarder des presets

Pour sauvegarder votre son dans l'application, cliquez sur le bouton **LOAD/SAVE** et sélectionnez **Save Tone to SPIDER V 20**. La mémoire preset en vigueur est contrastée. Si vous le souhaitez, vous pouvez choisir une autre mémoire de destination. Cliquez sur **Save** pour sauvegarder les réglages. Le menu propose les options suivantes pour gérer votre bibliothèque de presets.

- **Save Tone to Spider V 20** – Sauvegarde le son avec tous ses réglages actuels dans la mémoire preset de votre choix.
- **Save Tone to Disk** – Sauvegarde le son en vigueur dans un dossier sur le disque sous forme de fichier de son .l6p.
- **Load Tone** – Charge un fichier de son du disque mais ne le sauvegarde pas dans la mémoire preset en vigueur.
- **Import Tone to Spider V 20** – Charge un fichier de son .l6p du disque et le sauvegarde dans la mémoire preset de votre choix.
- **Export Tone from Spider V 20** – Sauvegarde un autre son que celui en vigueur dans un dossier sur disque.
- **Back Up Spider V 20 to File** – Crée un fichier d'archivage commun pour tous les sons (presets) actuellement chargés dans l'ampli Spider V 20 et sauvegarde le fichier sur disque.
- **Restore Spider V 20 from File** – Remplace tous les presets de l'ampli Spider V 20 par les sons du fichier archivé sur disque.

Application 'Spider V Remote' pour iOS et Android

L'appli GRATUITE d'édition, d'archivage et de mise à jour *Spider V Remote* est aussi disponible pour dispositifs mobiles iOS et Android. Elle fonctionne largement comme l'application *Spider V Remote* pour Mac et PC (voyez la section précédente).

Pour dispositifs iOS – Il faut un kit de connexion appareil photo USB Apple pour une connexion à la prise USB de l'amplificateur **Spider V 20**. L'application *Spider V Remote* peut être téléchargée gratuitement à partir de l'App Store Apple.

Pour dispositifs Android – Il faut un adaptateur Android "On-The-Go" (OTG) pour une connexion à la prise USB de l'amplificateur **Spider V 20**. L'application *Spider V Remote* peut être téléchargée gratuitement à partir de Google Play™.

Logiciel d'enregistrement 'Steinberg Cubase® LE'

Pour obtenir une copie GRATUITE du logiciel *Steinberg Cubase LE* pour Mac ou PC, veuillez enregistrer votre amplificateur **Spider V 20** sur le site <https://line6.com/account/registergear/>. Après cet enregistrement, vous recevrez un code d'activation de logiciel et un lien de téléchargement sur la page d'enregistrement en ligne.

Mises à jour du système de l'amplificateur Spider V 20

Pour un fonctionnement optimal, utilisez toujours la dernière version du système (firmware) de l'amplificateur **Spider V 20**. L'application mobile *Spider V Remote* vous avertit quand une mise à jour du système est disponible: vous savez donc toujours si vous avez la dernière version! Si une nouvelle version du firmware est disponible, vous pouvez effectuer la mise à jour avec l'application mobile *Spider V Remote*: il suffit de suivre les instructions pour mettre votre ampli **Spider V 20** connecté à jour.

Si votre ampli **Spider V 20** est branché à un Mac ou un ordinateur Windows, utilisez l'application *Line 6 Updater* pour vérifier s'il existe une nouvelle version et effectuer la mise à jour. Cette application est disponible gratuitement sur le site <http://line6.com/software>. "Line 6 Updater" contient toutes les instructions pour les mises à jour de firmware et, cerise sur le gâteau, elle fait le travail en quelques minutes.

©2017 Line 6, Inc. All rights reserved.

Please Note: Line 6 and Spider are trademarks of Line 6, Inc., registered in the U.S. and other countries. FBV is a trademark of Line 6, Inc. Apple and Mac are trademarks of Apple Inc. registered in the U.S. and other countries. App Store is a service mark of Apple, Inc. Apple is not responsible for the operation of this device or its compliance with safety and regulatory standards. iOS is a trademark of Cisco, registered in the U.S. and other countries. Android and Google Play are trademarks of Google, Inc. Windows is a trademark of Microsoft Corp. registered in the U.S. and other countries. Cubase is a registered trademark of Steinberg Media Technologies GmbH.

SERIAL NO: _____